

1	EN	Instruction Manual	DC-UPS Uninterruptible Power Supply
2	DE	Bedienungsanleitung	DC-USV Unterbrechungsfreie Stromversorgung
3	FR	Manual d'instructions	DC-UPS Alimentation sans interruption
4	ES	Manual de instrucciones	DC-UPS Fuente de alimentación sin interrupciones
5	IT	Manuale di Istruzione	DC-UPS Gruppo di continuità
6	PT	Manual de Instruções	DC-UPS Fonte de Alimentação Ininterruptível



1606-XLS240-UPSC

Read first !

English 1

Before operating this unit please read this manual thoroughly. Retain this manual for future reference! This device may only be installed and put into operation by qualified personnel.

Intended Use:

This device is designed for installation in an enclosure and is intended for the general use such as in industrial control, office, communication, and instrumentation equipment. Do not use this device in aircrafts, trains and nuclear equipment where malfunction may cause severe personal injury or threaten human life.

WARNING !

Risk of electrical shock, fire, personal injury or death.

- (1) Turn power off before working on the device. Disconnect battery fuse.
- (2) Make sure if the wiring is correct by following all local and national codes.
- (3) Do not open, modify or repair the unit.
- (4) Use caution to prevent any foreign objects from entering into the housing.
- (5) Do not use in wet locations.
- (6) Do not use the unit in area where moisture or condensation can be expected.

Batteries need to be replaced on a regular basis and when the battery test of the DC-UPS indicates "Replace Battery". Interval cycles can be found in the DC-UPS datasheet.

If damage or malfunction should occur during operation, immediately turn power off and send unit for inspection to the factory!

The information presented in this document is believed to be accurate and reliable and may change without notice. The English text applies in cases of doubt.

Vor Inbetriebnahme lesen !

Deutsch 2

Bitte lesen Sie diese Warnungen und Hinweise sorgfältig durch bevor Sie das Gerät in Betrieb nehmen. Bewahren Sie die Anleitung zum Nachlesen auf. Das Gerät darf nur durch fachkundiges und qualifiziertes Personal installiert werden.

Bestimmungsgemäßer Gebrauch:

Dieses Gerät ist für den Einbau in ein Gehäuse konzipiert und zur Verwendung für allgemeine elektronische Geräte, wie z.B. Industriesteuerungen, Bürogeräte, Kommunikationsgeräte oder Messgeräte geeignet. Benutzen Sie dieses Gerät nicht in Steuerungsanlagen von Flugzeugen, Zügen oder atomaren Einrichtungen, in denen eine Funktionsstörung zu schweren Verletzungen führen oder Lebensgefahr bedeuten kann.

WARNUNG !

Missachtung nachfolgender Punkte kann einen elektrischen Schlag, Brände, schwere Unfälle oder Tod zur Folge haben.

- (1) Schalten Sie die Eingangsspannung vor Installations-, Wartungs- oder Änderungsarbeiten ab. Entfernen Sie die Batteriesicherung.
- (2) Sorgen Sie für eine ordnungsgemäße und fachgerechte Verdrahtung.
- (3) Führen Sie keine Änderungen oder Reparaturversuche am Gerät durch. Öffnen Sie das Gerät nicht.
- (4) Verhindern Sie das Eindringen von Fremdkörpern.
- (5) Betreiben Sie das Gerät nicht in feuchter Umgebung.
- (6) Betreiben Sie das Gerät nicht in einer Umgebung, bei der mit Betauung oder Kondensation zu rechnen ist.

Batterien müssen in regelmäßigen Intervallen erneuert werden. Auch zwischen diesen Intervallen kann ein Batterietausch erforderlich sein, wenn die DC-USV "Replace Battery" signalisiert. Hinweise zur Bestimmung der Intervalle können aus dem DC-USV Datenblatt entnommen werden.

Bei Funktionsstörungen oder Beschädigungen schalten Sie sofort die Versorgungsspannung ab und senden das Gerät zur Überprüfung ins Werk.

Die angegebenen Daten dienen allein der Produktbeschreibung und sind nicht als zugesicherte Eigenschaften im Rechtssinne aufzufassen. Im Zweifelsfall gilt der englische Text.

A lire avant mise sous tension

Français 3

Merci de lire ces instructions de montage et d'entretien avant de mettre l'alimentation sous tension. Conservez ce manuel qui vous sera toujours utile. Cette alimentation doit être installée par du personnel qualifié et compétent.

Utilisation:

Cet appareil est conçu pour être installé dans une armoire et pour tous les équipements électroniques, tel que l'équipement industriel de commande, l'équipement de bureau, le matériel de communication et les instruments de mesures. N'utilisez pas cet appareil pour l'équipement de commandes dans les avions, les trains et l'équipement atomique où un problème de fonctionnement de l'alimentation pourrait causer des blessures graves ou menacer la vie humaine.

ATTENTION !

Prendre en compte les points suivants, afin d'éviter toute détérioration électrique, incendie, dommage aux personnes ou mort.

- (1) ne jamais faire fonctionner l'alimentation sans raccordement à la terre ! Veuillez enlever le fusible de la batterie avant d'effectuer des modifications sur la batterie ou sur le DC-UPS.
- (2) débrancher l'installation avant toute intervention sur l'alimentation (ou démontage) et s'assurer qu'il n'y a pas risque de redémarrage.
- (3) s'assurer que le câblage a été fait selon les prescriptions
- (4) ne pas effectuer de réparations ou modifications sur l'alimentation
- (5) ne pas ouvrir l'appareil. Des tensions importantes passent à l'intérieur.
- (6) veiller à ce qu'aucun objet ne rentre en contact avec l'intérieur de l'alimentation (trombones, pièces métalliques)
- (7) ne pas faire fonctionner l'appareil dans un environnement humide ou à l'extérieur, non protégé
- (8) ne pas utiliser l'appareil dans un environnement où il peut y avoir de la condensation.

Les batteries doivent être remplacées à intervalles réguliers. Il est cependant possible qu'un remplacement de batterie soit nécessaire entre ces intervalles, si DC-UPS indique 'Replace Battery'.

Vous trouverez les intervalles conseillés dans la fiche technique du DC-UPS.

Si un défaut quelconque apparaît en cours de fonctionnement, débrancher au plus vite l'alimentation. Dans ce deux cas de figure, il convient de faire contrôler l'alimentation en usine!

Les données indiquées dans ce document servent uniquement à donner une description du produit et n'ont aucune valeur juridique. En cas de divergences, le texte anglais fait foi.

Conserve este manual como referencia para futuras consultas. La fuente de alimentación solo puede ser instalada y puesta en funcionamiento por personal cualificado. Por favor lea detenidamente este manual antes de conectar la fuente de alimentación.

Uso apropiado:

Este equipo ha sido diseñado para su instalación en un ambiente cerrado y ha sido concebido para uso general en instalaciones de control industrial, oficinas, comunicaciones y equipos de instrumentación. No emplee este equipo en aeronaves, trenes e instalaciones atómicas, donde un mal funcionamiento de la fuente de alimentación puede ocasionar lesiones graves o riesgo mortal.

⚠ ADVERTENCIA !

Riesgo de descarga eléctrica, incendio, accidente grave o muerte.

- (1) No conectar nunca la unidad sin conexión de puesta a tierra. Desconecte el fusible de la batería antes de manipular la batería o el DC-UPS.
- (2) Desconectar la tensión de red antes de trabajar en la fuente de alimentación. Evite una posible reconexión involuntaria.
- (3) Asegurarse de que el cableado es correcto de acuerdo a los códigos locales y nacionales.
- (4) No realizar ninguna modificación o reparación de la unidad.
- (5) No abrir nunca la unidad. En el interior existe riesgo de altas tensiones.
- (6) Evitar la introducción en la carcasa de objetos extraños.
- (7) No usar el equipo en ambientes húmedos.
- (8) No operar el equipo en ambientes donde se espere la formación de rocío o condensación.

Las baterías se deben reemplazar regularmente y cuando el test de baterías del DC-UPS indique cambio de batería "Replace Battery". Los ciclos de mantenimiento de las baterías se pueden encontrar en las hojas técnicas del DC-UPS.

Si se produce un fallo o mal funcionamiento durante la operación, desconecte inmediatamente la tensión de alimentación. En ambos casos, el equipo debe ser inspeccionado en fábrica.

La información presentada en este documento es exacta y fiable en cuanto a la descripción del producto y puede cambiar sin aviso. En casa de duda, prevalece el texto inglés.

Prima di collegare il sistema di alimentazione elettrica si prega di leggere attentamente le seguenti avvertenze. Conservare le istruzioni per la consultazione futura. Il sistema di alimentazione elettrica deve essere installato solo da personale competente e qualificato.

Uso previsto:

Questo apparecchio è previsto per il montaggio in un rack per moduli elettronici, ad esempio per controllori industriali, apparecchiature per ufficio, unità di comunicazione o apparecchi di misura. Non utilizzare l'apparecchio in impianti di controllo di aerei, di treni o di impianti nucleari in cui il suo eventuale guasto può comportare gravi lesioni o la morte di persone.

⚠ AVVERTENZA!

Il mancato rispetto delle seguenti norme può provocare folgorazione elettrica, incendi, gravi incidenti e perfino la morte.

- (1) Non far funzionare in nessun caso il sistema di alimentazione elettrica senza conduttore di protezione! Disconnettere il fusibile della batteria prima di agire sulla batteria o sull' DC-UPS.
- (2) Prima di eseguire interventi di installazione, di manutenzione o di modifica scollegare la tensione di rete ed adottare tutti i provvedimenti necessari per impedirne il ricollegamento non intenzionale.
- (3) Assicurare un cablaggio regolare e corretto.
- (4) Non tentare di modificare o di riparare da soli l'apparecchio.
- (5) Non aprire l'apparecchio. Al suo interno sono applicate tensioni elettriche pericolose.
- (6) Impedire la penetrazione di corpi estranei nell'apparecchio, ad esempio fermagli o altri oggetti metallici.
- (7) Non far funzionare l'apparecchio in un ambiente umido.
- (8) Non far funzionare l'apparecchio in un ambiente soggetto alla formazione di condensa o di rugiada.

E' necessario sostituire le batterie con regolarità e quando il test sul DC-UPS indica "Replace Battery". I cicli d'intervallo si trovano sul data sheet del DC-UPS.

Se durante il funzionamento si verificano anomalie o guasti, scollegare immediatamente la tensione di alimentazione. In entrambi i casi è necessario far controllare l'apparecchio dal produttore!

I dati sono indicati solo a scopo descrittivo del prodotto e non vanno considerati come caratteristiche garantite dell'apparecchio. In caso di differenze o problemi è valido il testo inglese

Recomendamos a leitura cuidadosa das seguintes advertências e observações, antes de colocar em funcionamento a fonte de alimentação. Guarde as Instruções para futura consulta, em casos de dúvida. A fonte de alimentação deverá ser instalada apenas por profissionais da área, tecnicamente qualificados.

Utilize:

apenas para o fim pré-estabelecido. Este aparelho foi concebido para ser montado dentro de invólucros, caixas ou armários para aparelhos eletrônicos em geral, como, por exemplo, comandos de instalações industriais, aparelhos para escritórios, aparelhos de comunicação ou instrumentos de medida e quadros elétricos. Não utilize este aparelho em sistemas de comando de aviões, de comboios ou em instalações movidas por energia nuclear, nos quais um defeito de funcionamento poderá causar danos graves ou significar risco de morte.

⚠ ATENÇÃO !

A não observância ou o incumprimento dos pontos a seguir mencionados, poderá causar uma descarga elétrica, incêndios, acidentes graves ou morte.

- (1) Não use a fonte de alimentação sem o condutor de proteção terra! Desligar o fusível antes de mexer; na bateria ou na fonte DC-UPS.
- (2) Antes de trabalhos de instalação, manutenção ou modificação, desligue a tensão de alimentação, protegendo-a contra uma nova ligação involuntária.
- (3) As ligações devem ser efectuadas apenas por profissionais competentes.
- (4) Não efectue nenhuma modificação ou tentativa de reparação no aparelho. Quando necessário contacte o seu distribuidor.
- (5) Não abra o aparelho mesmo quando desligado. No seu interior existem condensadores que podem estar carregados electricamente.
- (6) Proteger a fonte de alimentação contra a introdução inadvertida de corpos metálicos, como por ex., cliques ou outras peças de metal.
- (7) Não usar o aparelho em ambientes húmidos.
- (8) Não usar o aparelho em ambientes propensos a condensações.

A bateria necessita ser substituída, por outra nova, sempre que o DC-UPS indicar "Replace Battery". O intervalo de tempo para substituição da mesma pode ser encontrado nas características técnicas.

Se por acaso, durante a utilização ocorrer algum defeito de funcionamento ou dano, desligue imediatamente a tensão de alimentação.

Em ambos os casos, será necessária uma verificação na Fábrica!

Os dados mencionados têm como finalidade somente a descrição do produto, e não devem ser interpretados como propriedades garantidas no sentido jurídico. Em caso de dúvidas aplica-se o texto em inglês.

General Description

The 1606-XLS240-UPSC offers DIN-rail DC-UPS which bridge power outages for minutes by utilizing only one 12V battery for a 24V output. The 1606-XLS240-UPSC has one integrated 5Ah high-current battery.

Gerätebeschreibung:

Das 1606-XLS240-UPSC dient zur Überbrückung von Netzausfällen im Minutenbereich, hierfür wird nur eine 12V Batterie benötigt. Das 1606-XLS240-UPSC hat eine integrierte 5Ah Hochstrombatterie.

Technical Data ¹⁾	Technische Daten ¹⁾	1606-XLS240-UPSC
Output Voltage	Ausgangsspannung	nom. 22.25V ²⁾
Output Current	Ausgangsstrom	nom. 15A ³⁾
		nom. 10/ 15A ⁴⁾
Output Power	Ausgangsleistung	240/ 360W ⁵⁾
Input Voltage	Eingangsspannung	DC 24V
Input Voltage Range	Eingangsspannungsbereich	22.5 – 30Vdc
Transfer Threshold Buffer Mode	Umschaltsschwelle Pufferbetrieb	22.25V
Allowed Batteries	Erlaubte Batterien	12V, VRLA
Allowed Battery Capacity	Erlaubte Batteriekapazität	nom. 5Ah
Integrated Battery	Integrierte Batterie	5Ah high-current / Hochstromtyp
Dimensions (wxhxd)	Batterie Abmessungen (BxHxT)	nom 90x106x70mm ⁶⁾
Type of Terminals	Anschlüsse	Blade-type 250/ Flachstecker für 6.35mm Steckhülse
Power Losses	Verlustleistung	typ. 2.9/5.5W ⁷⁾
Operational Temperature	Betriebstemperatur	0 - +40°C
Storage Temp. Range	Lagertemperaturbereich	-20 - +50°C
Humidity	Feuchte	IEC60068-2-30 5 - 95% r.H. ⁸⁾
Vibration	Schwingen	IEC 60068-2-6 1g ⁹⁾
Shock	Schocken	IEC60068-2-27 15g 6ms, 10g 11ms ⁹⁾
Degree of Pollution	Verschmutzungsgrad	EN 50078 2
Degree of Protection	Schutzart	EN 60529 IP20
Over-temp. Protection	Übertemperaturschutz	Yes / Ja ¹⁰⁾
Parallel Use	Parallelschaltbar	No / Nein
Serial Use	Serienschaltbar	No / Nein
Dimensions (wxhxd)	Abmessungen (BxHxT)	nom. 123x124x119mm ¹¹⁾
Weight	Gewicht	max. 2850g / 6.28lb
Approvals	Zulassungen	→ ¹²⁾

- 1) All parameters are specified at 24Vdc input voltage, nominal output current, 25°C ambient and after a 5 minutes run-in time unless otherwise noted.
- 2) The output voltage is regulated to 22.25Vdc in a buffer event. In all other cases, the output voltage is approx. 0.3V lower than the input voltage assuming that the input voltage is sufficient and no overload is present.
- 3) When no buffer event is present.
- 4) During a buffer event 15A is available for the first 5 seconds. After this time, the output current is limited to 10A.
- 5) The allowed output power is 360W when no buffer event is present as well as for the first 5 seconds during a buffer event. After this, the allowed output power is 240W.
- 6) Battery container height without terminals: 102mm
- 7) At no load / 10A load, no buffer event is present.
- 8) Do not energize while condensation is present.
- 9) Use wall mounting accessory for higher values.
- 10) Output shuts down with automatic restart.
- 11) Depth without DIN-rail.
- 12) See datasheet or markings on the unit.

- 1) Alle Werte gelten bei 24Vdc Eingangsspannung, Nennausgangsstrom, 25°C Umgebung und nach einer Aufwärmzeit von 5 Minuten, wenn nichts anderes angegeben ist.
- 2) Während eines Pufferfalls ist die Ausgangsspannung auf 22.25V geregelt. In allen anderen Fällen ist die Ausgangsspannung etwa 0,3V kleiner als die Eingangsspannung vorausgesetzt, dass die Eingangsspannung im spez. Bereich ist und kein Überlastfall vorliegt.
- 3) Wenn kein Pufferfall vorliegt.
- 4) Während eines Pufferfalls stehen für die ersten 5 Sekunden 15A zur Verfügung. Danach ist der Ausgangsstrom auf 10A begrenzt.
- 5) Die erlaubte Ausgangsleistung ist 360W wenn kein Pufferfall besteht oder während der ersten 5 Sekunden eines Pufferfalls. Danach ist die erlaubte Ausgangsleistung 240W.
- 6) Batterie-Gehäuse Höhe ohne Anschlüsse: 102mm
- 7) Bei Leerlauf / 10A Last und wenn kein Pufferfall besteht.
- 8) Nicht betreiben, solange das Gerät Kondensation aufweist.
- 9) Mit Wandmontage-Zubehör höhere Werte erreichbar.
- 10) Ausgang schaltet ab und macht regelmäßig automatische Startversuche.
- 11) Tiefe ohne DIN-Schiene.
- 12) Siehe Datenblatt oder Prüfzeichen auf dem Gerät.

Installation Procedure

1. Use DIN-rails according to EN 60715 or EN 50022 with a height of 15mm. The unit is convection cooled. Do not obstruct air flow! Ventilation grid must be kept free of any obstructions.
2. Connect the power supply to the input terminals of the DC-UPS.
3. Disconnect the fuse on the front of the DC-UPS before working on the unit or on the battery.
4. Connect the buffered load to the output terminals of the DC-UPS. The output is decoupled from the input allowing load circuits to be easily split into buffered and non buffered sections. Non-critical loads can be connected directly to the power supply and will not be buffered. The energy in the battery will be used in the circuits which require buffering.
5. Set the buffer time limiter to an appropriate value.
6. Install the fuse when the wiring is finished. Red LED on the DC-UPS should turn off.

Terminals and Wiring

The units are equipped with spring-clamp terminals for the power port and with a plug connector for the signal port. Use appropriate copper cables that are designed for an operating temperatures of 60°C (for ambient up to 45°C) and 75°C (for ambient up to 60°C), minimum. Follow national installation codes and regulations! Ensure that all strands of a stranded wire enter the terminal connection! Ferrules are allowed, but not required.

Power terminals:

- Solid wire / Stranded wire / American wire gauge: 0.5-6mm² / 0.5-4mm² / 20-10 AWG
- Wire stripping length: 10mm / 0.4inch
- Pull-out force (UL 486E): 10AWG: 80N, 12AWG: 60N

Signal terminals:

- Solid wire / Stranded wire / American wire gauge: 0.2-1.5mm² / 0.2-1.5mm² / 22-14 AWG
- Wire stripping length: 6mm / 0.25inch
- Recommended tightening torque: 0.4Nm / 3.5lb.inch

Installationsanleitung:

1. Geeignet zur Montage an DIN-Schienen entsprechend EN 60715 oder EN 50022 mit einer Höhe von 15mm. Das Gerät ist für Konvektionskühlung ausgelegt. Es ist für eine ungehinderte Luftzirkulation zu sorgen.
2. Schließen Sie die Stromversorgung und die "Input" Klemmen der DC-USV an.
3. Ziehen Sie die Sicherung an der Front des Gerätes heraus, bevor Sie die Batterie anschließen oder Installationsarbeiten durchführen.
4. Schließen Sie die zu puffernde Last an die „Output“ Klemmen an. Der Ausgang ist vom Eingang entkoppelt. So kann man Lasten in gepufferte und ungepufferte Zweige aufteilen. Unkritische Lasten können ungepuffert direkt an die Stromversorgung angeschlossen werden. So wird die Energie der Batterie nur für zu puffernde Lasten verwendet.
5. Stellen Sie am "Buffer-Time-Limiter" Einsteller (Pufferzeit-Begrenzer) den entsprechenden Wert ein.
6. Stecken Sie die Sicherung ein, wenn alle Arbeiten an der Batterie oder DC-USV beendet sind. Nach dem Einschalten muss die rote LED erlöschen.

Anschlussklemmen und Verdrahtung

Die Geräte sind mit Schnellanschluss-Federkraftklemmen ausgestattet. Verwenden Sie geeignete Kupferkabel, die mindestens für 60°C (bei einer Umgebungstemperatur bis zu 45°C) und 75°C (bei einer Umgebungstemperatur bis zu 60°C) zugelassen sind. Beachten Sie nationale Bestimmungen und Installationsvorschriften! Stellen Sie sicher, dass keine einzelnen Drähte von Litzen bestehen. Aderendhülsen sind erlaubt, aber nicht erforderlich.

Leistungsanschlussklemmen:

- Stabdraht / Litze / Amerikanischer Querschnitt: 0.5-6mm² / 0.5-4mm² / 20-10 AWG
- Abisolierlänge: 10mm / 0,4inch
- Abziehkraft (UL 486E): 10AWG: 80N, 12AWG: 60N

Signalklemmen:

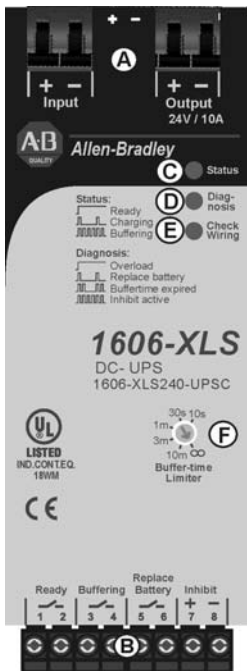
- Stabdraht / Litze / Amerikanischer Querschnitt: 0.2-1.5mm² / 0.2-1.5mm² / 22-14 AWG
- Abisolierlänge: 6mm / 0,25inch
- Empfohlenes Anzugsdrehmoment: 0,4Nm / 3.5lb.inch

EMC Electromagnetic Compatibility

These devices are suitable for applications in industrial environment as well as in residential, commercial and light industry environment. These devices comply with FCC Part 15 rules. Operation is subjected to following two conditions: (1) this device may not cause harmful interference, and (2) this device must accept any interference received, including interference that may cause undesired operation. CE mark is in conformance with EMC directive 89/336/EC, 93/68/EC and 2004/108/EC and the low-voltage directive (LVD) 73/23/EC, 93/68/EC, 2006/95/EC.
EMC Immunity: EN 61000-6-1, EN 61000-6-2
EMC Emission: EN 61000-6-3, EN 61000-6-4, FCC Part 15 Class B

EMV Elektromagnetische Verträglichkeit

Diese Geräte erfüllen die Anforderungen für Anwendungen sowohl in industrieller Umgebung als auch für den Wohn-, Geschäfts- und Gewerbebereich. Die Geräte erfüllen auch die Anforderungen der FCC Teil 15. Das CE Zeichen ist angebracht und erklärt die Erfüllung der EMV Richtlinien 89/336/EG, 93/68/EG, 2004/108/EG und der Niederspannungsrichtlinien 73/23/EG, 93/68/EG, 2006/95/EG.
EMV Störfestigkeit: EN 61000-6-1, EN 61000-6-2
EMV Störaussendung: EN 61000-6-3, EN 61000-6-4, FCC Part 15 Klasse B



User Interface

A Power Port

Quick-connect spring-clamp terminals, for input voltage and output voltage.

B Signal Port

Plug connector, inserted from the bottom. Connections for the Ready, Buffering, Replace Battery relay contacts and for the Inhibit input.

C Green Status LED (see Fig. 1 for LED pattern)

Ready: Battery is charged, no wiring failure is recognized, input voltage is sufficient and inhibit signal is not active.

Charging: Battery is charging and the battery capacity is below 85%.

Buffering: Unit is in buffer mode.

D Yellow Diagnosis LED (see Fig. 2 for LED pattern)

Overload: Output has switched off due to long overload in buffer mode or due to high temperature.

Replace battery: Indicates a battery which failed the battery quality test (SoH test). Battery should be replaced soon.

Buffer-time expired: Output has switched off due to setting of Buffer-timer Limiter. This signal will be displayed for 15 minutes.

Inhibit active: Indicates that buffering is disabled due to an active inhibit signal.

E Red Check Wiring LED

This LED indicates a failure in the wiring, battery, battery fuse or installation (e.g. too low input voltage).

F Buffer-time Limiter

This dial limits the maximum buffer time during a buffer event to save the battery energy, for a faster recharge and to expand the battery life.

Benutzer Schnittstelle

A Leistungsanschlüsse

Federkraftklemmen für die Eingangs- und Ausgangsspannung.

B Signalanschlüsse

Steckverbinder von unten einsteckbar. Anschlüsse für die Ready, Buffering, Replace Battery Relaiskontakte und für den Inhibit Eingang.

C Grüne „Status“ LED (Blinkmuster ist in Bild 1 erklärt)

Ready: Die DC-USV ist pufferbereit. Batterie ist geladen, kein Inhibit Signal, kein Verkabelungsfehler, Eingangsspannung ist ausreichend.

Charging: Die Batterie wird geladen und hat einen Ladezustand von weniger als 85%.

Buffering: Die DC-USV ist im Pufferbetrieb.

D Gelbe „Diagnosis“ LED (Blinkmuster ist in Bild 2 erklärt)

Overload: Meldet einen abgeschalteten Ausgang, aufgrund von Überlast während des Pufferbetriebes oder Übertemperatur.

Replace battery: Meldet, wenn die Batterie den Qualitätstest nicht besteht. Batterie sollte baldmöglichst ersetzt werden.

Buffer-time expired: Meldet einen abgeschalteten Ausgang, aufgrund von abgelaufener Pufferzeit (Buffer-Time-Limiter). Die Meldung wird gespeichert und 15 Minuten lang angezeigt.

Inhibit active: Ein aktives Inhibit Signal verhindert eine Pufferung.

E Rote „Check Wiring“ LED

Meldet eine notwendige Überprüfung der Verkabelung zwischen DC-USV und Batterie sowie eine notwendige Überprüfung der Batterie selbst. Meldet auch, wenn die Eingangsspannung zu klein ist.

F „Buffer-time Limiter“

Mit diesem Einstellregler lässt sich die Pufferzeit begrenzen um die Batterie zu schonen, und eine schnellere Nachladung zu erreichen.

Ready (1-2)
Buffering (2-3)
Replace Battery (5-6)
Inhibit (7-8)

Contact is closed when battery is charged and unit is ready to buffer. Contact is closed when unit is buffering.
 Contact is closed when a replacement of the battery is necessary. Buffering is disabled when an voltage > 10V is applied to the pins.
Relay contact rating: max. 60Vdc 0.3A, 30Vdc 1A, 30Vac 0.5A resistive load; min. 1mA at 5Vdc; 500Vac insulated to the power port.

Kontakt ist geschlossen wenn die DC-USV geladen und pufferbereit ist. Kontakt ist geschlossen wenn das Gerät im Pufferbetrieb ist.
 Kontakt ist geschlossen wenn ein Austauschen der Batterie erforderlich ist. Wenn eine Spannung > 10V anliegt ist eine Pufferung nicht möglich.
Belastbarkeit der Relaiskontakte: max. 60Vdc 0.3A, 30Vdc 1A, 30Vac 0.5A Widerstandslast; min. 1mA bei 5Vdc; isoliert mit 500Vac.

Fig. 1 / Bild 1

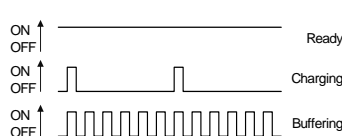


Fig. 2 / Bild 2

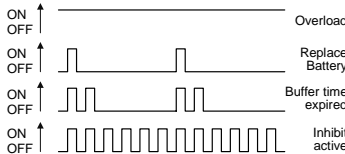
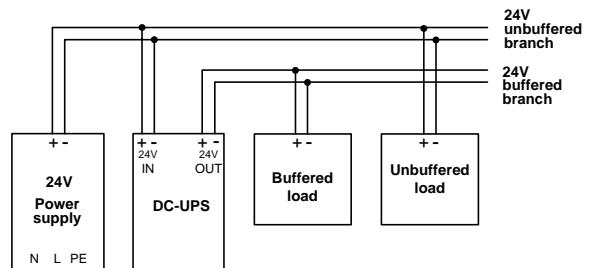
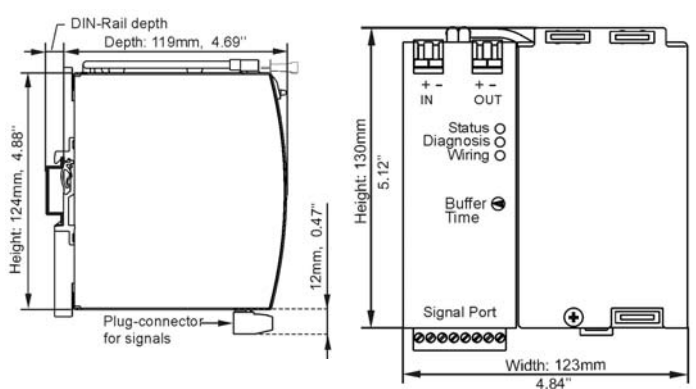


Fig. 3 / Bild 3

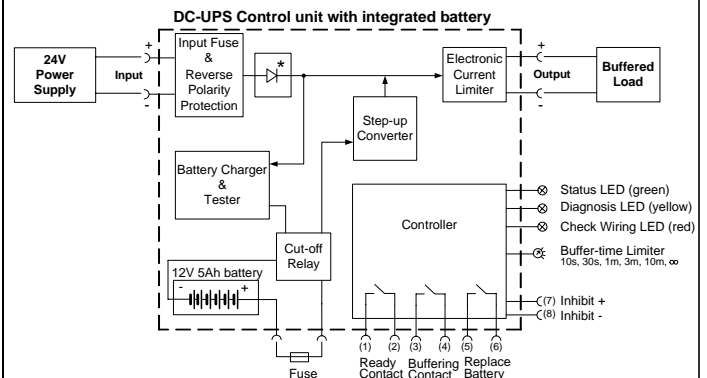
Wiring diagram / Anschlussdiagramm 1606-XLS240-UPSC



Dimensions / Abmessungen



Functional Diagram / Funktionsschaltbild



*Return current protection: This feature utilizes a MOSFET instead of a diode to minimize power losses.